

SCUOLE DI DOTTORATO DI RICERCA

XXVII CICLO

SCUOLA DI DOTTORATO IN BIOSCIENZE E METODOLOGIE PER LA SALUTE

INDIRIZZO DI BIOLOGIA DELLA RIPRODUZIONE UMANA ED ANIMALE

TRACCIA N.1

DESCRIVERE LE MODIFICAZIONI ANATOMICHE E FISIOLOGICHE DELLA CERVICE DURANTE IL PARTO ED IL CICLO

TRACCIA N.2

DESCRIVERE L'INTERVENTO DI TAGLIO CESAREO (INDICAZIONI, ANESTESIA, MODUS OPERANDI E POST-OPERATORIO) IN UNA SPECIE DI TUO INTERESSE

TRACCIA N.3

RICONOSCIMENTO MATERNO DELLA GRAVIDANZA E PLACENTAZIONE

INDIRIZZO DI BIOLOGIA E BIOCHIMICA MEDICA

TRACCIA N.1

"APPROCCI E APPLICAZIONI DELLE TECNOLOGIE "OMICHE" PER LA NUOVA BIOLOGIA "

TRACCIA N.2

"STRUTTURA E FUNZIONE DEI MITOCONDRI; ASPETTI FISIOLOGICI E PATOLOGICI"

TRACCIA N.3

"MECCANISMI DI CONTROLLO DELL'ESPRESSIONE GENICA"

INDIRIZZO DI MORFOBIOLOGIA APPLICATA E CITOMETABOLISMO DEI FARMACI

TRACCIA N.1

"DISCUTETE LA INTEGRAZIONE DI APPROCCI TECNOLOGICI DIVERSI NELLO STUDIO DI PROBLEMATICHE DI MORFOBIOLOGIA UMANA E ANIMALE, FORNENDO APPROPRIATE ESEMPLIFICAZIONI."

TRACCIA N.2

" ILLUSTRATE, CON ESEMPLIFICAZIONI, LE PROSPETTIVE DELLA RICERCA MORFOBIOLOGICA UMANA E ANIMALE, DI BASE E APPLICATA."

TRACCIA N.3

"FORNITE ESEMPI DI MODERNE TECNOLOGIE MORFOBIOLOGICHE USATE NELLA SPERIMENTAZIONE DI LABORATORIO IN CAMPO UMANO E ANIMALE."

INDIRIZZO DI SCIENZE E TECNOLOGIE CELLULARI

TRACCIA N.1

LINFOCITI T

TRACCIA N.2

RECETTORI INTEGRINICI E LORO FUNZIONI

TRACCIA N.3

CELLULE DELLA LINEA MONOCITARIA

INDIRIZZO DI SCIENZE ZOOTECNICHE, ITTICHE E FAUNISTICHE

TRACCIA N.1

IL CANDIDATO PER UNA PRODUZIONE ANIMALE, ANCHE DI INTERESSE . ITTICO E FAUNISTICO- VENATORIO, RELAZIONI SUGLI ASPETTI QUALITATIVI E SUI FATTORI DI VARIABILITÀ

TRACCIA N.2

IL CANDIDATO RELAZIONI IN MARITO AL RUOLO DELLE PRODUZIONI ANIMALI BIOLOGICHE FINALIZZATE ALLO SVILUPPO DELLE AREE INTERNE

TRACCIA E.3

IL CANDIDATO RELAZIONI SUL RUOLO DELL' ALIMENTAZIONE PER IL MIGLIORAMENTO DELLE PRODUZIONI ANIMALI

SCUOLA DI DOTTORATO IN DIRITTO

INDIRIZZO DIRITTO COMMERCIALE E TUTELA PROCESSUALE DEI DIRITTI

PRIMA TERNA INDIRIZZO SETTORE SCIENTIFICO DISCIPLINARE IUS 04

TRACCIA N.1

LA RESPONSABILITÀ DI AMMINISTRATORI E SOCI DI SOCIETÀ FALLITA

TRACCIA N.2

LA LIQUIDAZIONE DELLE SOCIETÀ DI PERSONE

TRACCIA N.3

I PATTI PARASOCIALI FINALIZZATI ALLA STABILIZZAZIONE DEL GOVERNO SOCIETARIO

SECONDA TERNA, INDIRIZZO SETTORE SCIENTIFICO DISCIPLINARE IUS 15

TRACCIA N.1

TRANSLATIO IUDICII

TRACCIA N.2

LA SOSPENSIONE DEL PROCESSO CIVILE PER PREGIUDIZIALITÀ

TRACCIA N.3

L'IMPUGNAZIONE DELLE SENTENZE STRANIERE

INDIRIZZO IN DIRITTO DEL LAVORO

L'NDEROGABILITÀ NEL DIRITTO DEL LAVORO
LO SCIOPERO NEI SERVIZI PUBBLICI ESSENZIALI
GLI STRUMENTI DI DEFLAZIONE DEL CONTENZIOSO DEL LAVORO

INDIRIZZO IN DIRITTO PRIVATO ITALIANO E COMPARATO:

LA CESSIONE DEL CONTRATTO
LA RESPONSABILITÀ DEL PRODUTTORE
L'INTERPRETAZIONE DELLA LEGGE

INDIRIZZO DI DIRITTO ED ECONOMIA DELL'AMBIENTE

TRACCIA N. 1
IMMISSIONI E TUTELA DELL'AMBIENTE.

TRACCIA N. 2
L'INQUINAMENTO ELETTROMAGNETICO TRA PREVENZIONE E PRECAUZIONE.

TRACCIA N. 3
I RIFIUTI E LA BONIFICA DEI SITI CONTAMINATI.

INDIRIZZO DI DIRITTO INTERNAZIONALE E DELL'UNIONE EUROPEA

TRACCIA N. 1: "L'IMMUNITÀ DALLA GIURISDIZIONE NEL DIRITTO INTERNAZIONALE".

TRACCIA N. 2: "IL RINVIO NEL DIRITTO INTERNAZIONALE PRIVATO".

TRACCIA N. 3: "LE RELAZIONI ESTERNE DELL'UNIONE EUROPEA".

INDIRIZZO DI DIRITTO PUBBLICO

TRACCIA N. 1

"LA TENDENZA ALL'ACCENTUAZIONE DEL CARATTERE DIFFUSO DEL GIUDIZIO DI LEGITTIMITÀ COSTITUZIONALE"

TRACCIA N. 2

"IL REFERENDUM ABROGATIVO TRA CAUSE DI INAMMISSIBILITÀ E QUESTIONI DI REVIVISCENZA DI NORME ABROGATE "

TRACCIA II. 3

"LA LEGGE REGIONALE NEL SISTEMA DELLE FONTI"

INDIRIZZO DI ISTITUZIONI E POLITICHE COMPARATE

TRACCIA N.1

GARANZIE DI LIBERTA'E RAPPORTI TRA ORDINAMENTI GIURIDICI NEGLI
ARTICOLI 7 E 8 DELLA COSTITUZIONE

TRACCIA N.2

LA PLURALITÀ' DEI SISTEMI DI GIUSTIZIA COSTITUZIONALE.
SCELGA IL CANDIDATO LA COMPARAZIONE TRA DUE SISTEMI

TRACCIA N.3

LA CODIFICAZIONE DEI DIRITTI DI LIBERTA' TRA ORDINAMENTO INTERNO E
DIRITTO EUROPEO

INDIRIZZO DI PUBBLICA AMMINISTRAZIONE DELL'ECONOMIA E DELLE FINANZE - GOVERNO DELL'AMBIENTE E DEL TERRITORIO

TRACCIA N.1

L'OTTEMPERANZA AL GIUDICATO AMMINISTRATIVO SECONDO IL CODICE DEL PROCESSO AMMINISTRATIVO E AL GIUDICATO
TRIBUTARIO

TRACCIA N.2

LE CONCESSIONI DEMANIALI E IL LORO REGIME

TRACCIA N.3

LE AUTORITÀ INDIPENDENTI E LE AGENZIE FISCALI

SCUOLA DI DOTTORATO IN FISICA

TRACCIA N. 1

IL CANDIDATO SVOLGA IN MODO SINTETICO CIASCUNO DEI DUE SEGUENTI TEMI (SI CONSIGLIA DI NON SUPERARE QUATTRO FACCIALE DI FOGLIO PROTOCOLLO PER CIASCUN TEMA)

TEMA 1.

IL MODELLO CINETICO DEI GAS PERFETTI. DESCRIVERE IL MODELLO, LE PREDIZIONI E LE CONFERME SPERIMENTALI. EVIDENZIARE INOLTRE GLI ASPETTI DEL MODELLO NON RICONDUCIBILI ALLA FISICA CLASSICA.

TEMA 2.

ASPETTI TEORICI E SPERIMENTALI DELL'EFFETTO TUNNEL.

TRACCIA N.2

IL CANDIDATO SVOLGA IN MODO SINTETICO CIASCUNO DEI DUE SEGUENTI TEMI (SI CONSIGLIA DI NON SUPERARE QUATTRO FACCIALE DI FOGLIO PROTOCOLLO PER CIASCUN TEMA)

TEMA 1.

MOTO DI UNA PARTICELLA IN UN CAMPO DI FORZE CENTRALI.

TEMA 2.

LA RADIOATTIVITÀ. DESCRIVERE LA FENOMENOLOGIA TEORICA E SPERIMENTALE DEI FENOMENI RADIOATTIVI.

TRACCIA N.3

IL CANDIDATO SVOLGA IN MODO SINTETICO CIASCUNO DEI DUE SEGUENTI TEMI (SI CONSIGLIA DI NON SUPERARE QUATTRO FACCIALE DI FOGLIO PROTOCOLLO PER CIASCUN TEMA)

TEMA 1.

EQUAZIONI DI MAXWELL E ONDE ELETTROMAGNETICHE NEL VUOTO.

TEMA 2.

L'ATOMO DI IDROGENO.

SCUOLA DI DOTTORATO IN GENOMICA E PROTEOMICA FUNZIONALE E APPLICATA

INDIRIZZO IN BIOCHIMICA, BIOLOGIA MOLECOLARE E BIOINFORMATICA

TRACCIA N.1

IMPATTO ED APPLICAZIONI DELLA RICERCA "OMICA" (ES. GENOMICA, TRASCRITTOMICA, PROTEOMICA, METABOLOMICA, ECC.)
NELLA MODERNA BIOLOGIA.

TRACCIA N.2

MECCANISMI DI REGOLAZIONE DELL'ESPRESSIONE GENICA - IL CANDIDATO ILLUSTRASI SINTETICAMENTE UNO O PIÙ ESEMPLI.

TRACCIA N.3

INDIVIDUA UN EVENTO DI REGOLAZIONE A TUA SCELTA E DESCRIVINE IL MECCANISMO A LIVELLO MOLECOLARE.

INDIRIZZO DI FISIOLOGIA E BIOTECNOLOGIE CELLULARI E MOLECOLARI

TRACCIA N.1

CANALI IONICI E LORO IMPLICAZIONI NELLECCITABILITA'
CELLULARE

TRACCIA N.2

CARATTERISTICHE BIOCHIMICHE E FUNZIONALI DI RECETTORI
ACCOPIATI A PROTEINE G

TRACCIA N.3

TRAFFICO CELLULARE DI PROTEINE DI MEMBRANA

INDIRIZZO DI SCIENZE BIOCHIMICHE E FARMACOLOGICHE

TRACCIA N. 1

METABOLISMO LIPIDICO

TRACCIA N. 2

ORGANELLI CELLULARI

TRACCIA N. 3

TRASCRIZIONE E TRADUZIONE

SCUOLA DI DOTTORATO IN INFORMATICA

TRACCIA N.1

" IL CANDIDATO DISCUTA IN MODO SINTETICO MA ADEGUATO I PRINCIPALI TEMI DI RICERCA DEL SETTORE IN CUI DESIDEREREBBE SVOLGERE I SUOI STUDI DI DOTTORATO, EVIDENZIANDO PROSPETTIVE E CRITICITÀ."

TRACCIA N.2

" IL CANDIDATO DISCUTA IN MODO SINTETICO MA ADEGUATO UN TEMA DI RICERCA DEL SETTORE DI INTERESSE, EVIDENZIANDO I METODI DA APPLICARE PER AFFRONTARE IL TEMA PROPOSTO CON RIFERIMENTO A UN PROBLEMA SPECIFICO."

TRACCIA N.3

" IL CANDIDATO DISCUTA IN MODO SINTETICO MA ADEGUATO UN RECENTE RISULTATO APPLICATIVO O TEORICO NEL SETTORE DI RICERCA CHE DESIDEREREBBE APPROFONDIRE DURANTE I SUOI STUDI DI DOTTORATO PRESENTANDO POSSIBILI SVILUPPI"

SCUOLA DI DOTTORATO IN MATEMATICA

TRACCIA N.1

SPAZI AFFINI.

TEOREMI DI PUNTO FISSO E APPLICAZIONI.

PRINCIPIO VARIAZIONALE DI HAMILTON.

VALORE ATTESO, VARIANZA E COVARIANZA DI UNA VARIABILE ALEATORIA: DEFINIZIONI E PROPRIETÀ. ILLUSTRARE L'UTILIZZO DEL VALORE ATTESO E DELLA VARIANZA NELLA DISUGUAGLIANZA DI MARKOV- CHEBYSHEV.
METODI NUMERICI DIRETTI PER LA RISOLUZIONE DI SISTEMI DI EQUAZIONI LINEARI.
DOMINI A FATTORIZZAZIONE UNICA.

TRACCIA N.2

EQUAZIONI DIFFERENZIALI LINEARI.
VARI TIPI DI CONVERGENZA DI VARIABILI ALEATORIE E LORO CONFRONTO.
COMPATTEZZA IN TOPOLOGIA.
ESTENSIONI ALGEBRICHE DI CAMPI.
METODI NUMERICI PER L'INTERPOLAZIONE DI FUNZIONI.
SISTEMI DISCRETI E FORMALISMO LAGRANGIANO.

TRACCIA N.3

CAMPI VETTORIALI E 1-FORME SU VARIETÀ DIFFERENZIABILI.
TEOREMA DEL DINI E CONSEGUENZE.
METODI NUMERICI PER IL CALCOLO DI AUTOVALORI E AUTOVETTORI.
LEGGI DEI GRANDI NUMERI.
GRUPPI IL CUI ORDINE È LA POTENZA DI UN PRIMO.
FORMALISMO HAMILTONIANO IN MECCANICA CLASSICA.

SCUOLA DI DOTTORATO IN MEDICINA E PATOLOGIA SPERIMENTALE E FORENSE

INDIRIZZO DI MORFOMETRIA ANALITICA E MODELLI ^MEDICINA MOLECOLARE

TRACCIA N.1

LA BIOLOGIA MOLECOLARE IN MEDICINA

TRACCIA N.2

CARATTERISTICHE MORFOLOGICHE DELLA CELLULA NEOPLASTICA

TRACCIA N.3

PROCEDURE DI BIOLOGIA MOLECOLARE NELLA DIAGNOSI DELLE NEOPLASIE

INDIRIZZO IN SCIENZE MEDICHE SPERIMENTALI APPLICATE

TRACCIA N.1

L'ATEROSCLEROSI

TRACCIA N.2

IL DIABETE DI TIPO 2

TRACCIA N.3

LE ANEMIE

INDIRIZZO IN PATOLOGIA MEMCO-LEGALE E TECNICHE

TRACCIA N.1

LA PUTREFAZIONE

TRACCIA N.2

L'ASFISSIA DA SPAZIO CONFINATO

TRACCIA N.3

LE FERITE LACERO-CONTUSE

SCUOLA DI DOTTORATO IN SANITA' ANIMALE E ZONOSI

TRACCIA N.1

MALATTIE TRASMESSE DA VETTORI

TRACCIA N.2

METODOLOGIE SIEROLOGICHE PER LA DIAGNOSI E SORVEGLIANZA DELLE
MALATTIE INFETTIVE E PARASSITARIE

TRACCIA N.3

ZONOSI BATTERICHE E PARASSITARIE

SCUOLA DI DOTTORATO IN SCIENZE BIOMEDICHE

INDIRIZZO DI DIAGNOSTICA BIO-MOLECOLARE IN MEDICINA INTERNA E ONCOLOGIA

TRACCIA N.1

ONCOGENI E PROGNOSI NEI TUMORI

TRACCIA N.2

MECCANISMI DELLA PROGRESSIONE TUMORALE

TRACCIA N.3

SISTEMA I-ILA E TUMORI

INDIRIZZO DI FARMACOLOGIA CLINICA E TERAPIA MEDICA

TRACCIA N.1

FARMACI BIOTECNOLOGICI E LORO APPLICAZIONI TERAPEUTICHE.

TRACCIA N.2

FATTORI GENETICI RESPONSABILI DI VARIABILITÀ DELLA RISPOSTA AI FARMACI

TRACCIA N.3

MODULAZIONE FARMACOLOGICA DEI RECETTORI PER-I FATTORI DI CRESCITA

INDIRIZZO DI IGIENE, SANITÀ PUBBLICA E SICUREZZA ALIMENTARE

TRACCIA N.1

DESCRIVI UN PROGETTO DI RICERCA CHE TI PIACEREBBE SVOLGERE NELL'AMBITO DEL DOTTORATO

TRACCIA N.2

EPATITE A

TRACCIA N.3

OBESITÀ INFANTILE

INDIRIZZO DI SCIENZE ONCOLOGICHE IN GINECOLOGIA

TRACCIA N.1

PATOLOGIE NEOPLASTICHE E CONGELAMENTO CELLULE GONADICHE

TRACCIA N.2

LA PREVENZIONE IN ONCOLOGIA GINECOLOGIA

TRACCIA N.3

HPV E NEOPLASIA PORTIO

INDIRIZZO DI SCIENZE PEDIATRICHE E NEONATALI

TRACCIA N.1

IPERTENSIONE POLMONARE NEONATALE

TRACCIA N.2

TROMBOSI

TRACCIA N.3

L'IPOTERMIA NEL TRATTAMENTO DELL'ASFISSIA

**SCUOLA DI DOTTORATO IN
SCIENZE CHIMICHE E
MOLECOLARI**

Concorso pubblico, per titoli ed esami, per l'ammissione alla Scuola di Dottorato in Scienze Chimiche e Molecolari, Indirizzo di Chimica dei Materiali Innovativi (n. 5 posti con borsa di studio), Indirizzo di Scienze Chimiche (n. 6 posti con borsa di studio), Indirizzo di Sintesi Chimica ed Enzimatica Applicata (n. 5 posti con borsa di studio) - 27° ciclo - istituita presso l'Università degli Studi di Bari Aldo Moro - D.R.n. 6962 del 29.11.2011 (Avviso pubblicato sulla Gazzetta Ufficiale n. 95 del 02.12.2011 - IV Serie Speciale - Concorsi).

Le tracce sono le seguenti:

TRACCIA (A)

Il candidato discuta in maniera sintetica uno tra i seguenti temi:

1. Enantiomeria e chiralità
2. Proprietà, caratteristiche ed applicazioni dei tensioattivi
3. Catalizzatori metallici
4. Tecniche cromatografiche per la separazione/determinazione di composti organici

TRACCIA (B)

Il candidato discuta in maniera sintetica uno tra i seguenti temi:

1. Interazioni deboli intermolecolari
2. I composti aromatici: struttura e reattività
3. Tecniche di spettrometria di massa
4. Macromolecole biologiche

TRACCIA (C)

Il candidato discuta in maniera sintetica uno tra i seguenti temi:

1. I polimeri organici: strutture, proprietà, applicazioni
2. Funzioni termodinamiche di stato ed equilibrio chimico
3. Tecniche di estrazione
4. Legge di Lambert Beer

Il candidato indichi, tra quelle riportate, la risposta corretta:

- 1) I complessi di quale metallo sono utilizzati nel trattamento dell'artrite reumatoide?
 - a) Oro
 - b) Rutenio
 - c) Ferro
 - d) Rame

- 2) In quale processo sono coinvolte le proteine ferro-zolfo?
 - a) Trasferimento elettronico
 - b) Trasferimento protonico
 - c) Trasferimento protonico ed elettronico
 - d) Trasporto di ossigeno

- 3) In una reazione endoergonica:
 - a) $\Delta G < 0$
 - b) $\Delta G > 0$
 - c) $\Delta G = 0$
 - d) $\Delta H < 0$

- 4) Quali segnali presenta lo spettro $^1\text{H NMR}$ di $(\eta^5\text{-C}_5\text{H}_5)_2\text{Fe}$ registrato a temperatura ambiente?
 - a) Un singoletto
 - b) Un multipletto
 - c) Due singoletti

 - d) Due multipletti

- 5) Il saccarosio è un disaccaride formato da:
 - a) glucosio e glucosio
 - b) glucosio e galattosio
 - c) glucosio e fruttosio
 - d) glucosio e mannosio

- 6) Quale fra i seguenti rivelatori per gascromatografia mostra sempre una diminuzione della risposta al passaggio di un analita?
 - a) a ionizzazione in fiamma
 - b) a cattura di elettroni
 - c) a fotoionizzazione
 - d) a fotometria in fiamma

- 7) Quali sono le unità di misura del coefficiente di estinzione molare?
 - a) $\text{L}\cdot\text{mol}^{-1}\cdot\text{cm}^{-1}$
 - b) $\text{L}^{-1}\cdot\text{mol}\cdot\text{cm}^{-1}$
 - c) $\text{L}\cdot\text{mol}\cdot\text{cm}^{-1}$
 - d) $\text{L}\cdot\text{mol}\cdot\text{cm}$

- 8) Gli amminoacidi naturali appartengono alla serie sterica L perché:
 - a) nelle strutture di Fischer il gruppo amminico è rivolto a sinistra
 - b) nelle strutture di Fischer il gruppo amminico è rivolto a destra
 - c) sono levogiri

- 9) Il legame tra due nucleotidi consecutivi nel DNA è:
 - a) un legame fosfoestereo
 - b) un legame peptidico
 - c) un legame ammidico
 - d) un legame glicosidico

- 10) I tensioattivi modificano la tensione superficiale di una soluzione perché:
 - a) si adsorbono all'interfaccia soluzione/aria
 - b) si allontanano dall'interfaccia soluzione/aria
 - c) formano micelle
 - d) organizzano le molecole di acqua intorno a sé.

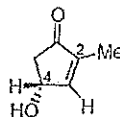
Il candidato indichi, tra quelle riportate, la risposta corretta:

- 1) Il Nylon 6,6 è:
 - a) una poliammide
 - b) un poliestere
 - c) una poliolefina
 - d) un policarbonato
- 2) L'aumento di estensione del grado di coniugazione del sistema di elettroni π di un polimero organico coniugato comporta:
 - a) uno spostamento batocromico dello spettro di emissione.
 - b) uno spostamento ipsocromico dello spettro di emissione.
 - c) uno spostamento ipercromico dello spettro di emissione.
- 3) La funzionalizzazione chimica di polimeri organici con catene alifatiche serve a:
 - a) migliorarne le interazioni intermolecolari allo stato solido;
 - b) migliorarne la solubilità in solventi organici;
 - c) migliorarne la stabilità alle alte temperature;
- 4) Se il potere risolvante di un analizzatore di massa è pari a 100000, posso distinguere un segnale che cade a $m/z = 100$ da uno a m/z
 - a) 100,001
 - b) 101
 - c) 100,1
 - d) 110
- 5) Quale fra le seguenti affermazioni relative al fenomeno dell'emissione di elettroni Auger stimolata da raggi X, non è corretta?
 - a) la sua probabilità aumenta all'aumentare del numero atomico
 - b) l'energia cinetica degli elettroni Auger è indipendente dall'energia dei fotoni X
 - c) l'energia cinetica degli elettroni Auger è influenzata dal caricamento superficiale del campione
- 6) Il rendimento quantico di fluorescenza aumenta:
 - a) all'aumentare della temperatura della soluzione
 - b) all'aumentare della rigidità della molecola
 - c) al diminuire della viscosità del solvente
 - d) all'aumentare dell'indice di rifrazione della soluzione
- 7) In una reazione esotermica:
 - a) $\Delta H < 0$
 - b) $\Delta H > 0$
 - c) $\Delta H = 0$
 - d) $\Delta S = 0$
- 8) Quante bande presenta lo spettro infrarosso di CO_2 ?
 - a) Una
 - b) Due
 - c) Tre
 - d) Quattro
- 9) L'abbinamento delle microonde alla estrazione con solvente
 - a) aumenta la % di lipidi estratti
 - b) diminuisce la % di lipidi estratti
 - c) lascia inalterata la % di lipidi estratti
- 10) Per la conversione di oli ad elevata acidità è più conveniente usare
 - a) catalizzatori acidi
 - b) catalizzatori basici
 - c) catalizzatori bifunzionali

Il candidato indichi, tra quelle riportate, la risposta corretta:

- 1) Quale di queste tre scale di acidità decrescente è corretta?
a) metanolo > acido acetico > fenolo > acido metan solfonico
b) acido metan solfonico > acido acetico > fenolo > metanolo
c) fenolo > acido acetico > metanolo > acido metan solfonico
- 2) Mescolando un acido carbossilico ed una ammina a temperatura ambiente si ottiene:
a) Un carbossilato di aminonio.
b) Una amide
c) Una immina
d) Una imide
- 3) Il decorso stereochimico della reazione di sostituzione nucleofila SN2 è:
a) racemizzazione
b) inversione di configurazione
c) ritenzione di configurazione
- 4) Riferendosi ad un elettrodo a vetro, quale di queste affermazioni non è corretta?
a) E' un elettrodo indicatore
b) E' un elettrodo a membrana
c) E' un elettrodo di riferimento
d) Risponde all'attività degli ioni idrossonio
- 5) L'analisi mediante spettroscopia di assorbimento atomico con atomizzatore elettrotermico richiede un volume di soluzione dell'ordine del
a) nanolitro
b) microlitro
c) litro
- 6) Quale di queste molecole mostra dei segnali negli spettri di risonanza paramagnetica elettronica (EPR)?
a) H₂O
b) O₂
c) H₂O₂
d) CO₂

7) Quali sono i descrittori stereochimici per il centro chirale e l'olefina del seguente composto?



- a) 4R, 2Z
b) 4S, 2Z
c) 4R, 2E
d) 4S, 2E
- 8) Il rendimento quantico di fluorescenza aumenta:
a) all'aumentare della temperatura della soluzione
b) all'aumentare della rigidità della molecola
c) al diminuire della viscosità del solvente
d) all'aumentare dell'indice di rifrazione della soluzione
- 9) Il COD è
a) la quantità di carbonio organico contenuta in 1 m³ di acqua misurato alla temperatura di 0°C ed alla pressione di 1 Atm
b) la quantità di carbonio organico disperso contenuta in 1 m³ di acqua misurato alla temperatura di 0°C ed alla pressione di 1 Atm
c) la quantità di carbonati necessaria ad evitare la precipitazione degli idrossidi metallici contenuti in 1 l di acqua
d) la quantità di ossigeno necessaria per la completa ossidazione dei composti organici ed inorganici presenti in un campione di acqua
- 10) Con il termine eutrofizzazione si intende:
a) Processo degenerativo dell'ecosistema acquatico dovuto all'incremento dei metalli pesanti
b) Processo degenerativo dell'ecosistema acquatico dovuto alla rimozione dei sali
c) Processo degenerativo dell'ecosistema acquatico dovuto alla presenza di pesticidi
d) Processo degenerativo dell'ecosistema acquatico dovuta all'eccessivo arricchimento in nutrienti

SCUOLA DI DOTTORATO IN SCIENZE DEL BENESSERE

INDIRIZZO DI AMBIENTE, MEDICINA E SALUTE

TRACCIA N.1

INQUINAMENTO AMBIENTALE E PROMOZIONE DELLA SALUTE

TRACCIA N.2

FATTORI DI RISCHIO AMBIENTALI E OCCUPAZIONALI, MEDICINA E SALUTE

TRACCIA N.3

PREVENZIONE E TUTELA DELLA SALUTE NELL'AMBIENTE DI VITA E DI LAVORO

INDIRIZZO IN BIOTECNOLOGIE APPLICATE AI TRAPIANTI DI ORGANI E TESSUTI

TRACCIA N.1

TECNICHE PER LO STUDIO DEL DNA

TRACCIA N.2

METODICHE DI STUDIO DEI FATTORI DI TRASCRIZIONE

TRACCIA N.3
TECNICHE PER LO STUDIO DELLE PROTEINE

INDIRIZZO IN NEUROBIOLOGIA SPERIMENTALE

TRACCIA N.1
"MARKER BIOLOGICI E/O TEST NEUROPSICOLOGICI NELLA DIAGNOSI E MONITORAGGIO DELLA PROGRESSIONE DI MALATTIE
NEURODEGENERATIVE, NEURO INFIAMMATORIE E
NEUROPSICHIATRICHE"

TRACCIA N.2
"TECNICHE DI STUDIO MORFOLOGICO E FUNZIONALE CONVENZIONALE E NON CONVENZIONALE: CORRELAZIONI CON TEST
NEUROPSICOLOGICI, MARCATORI BIOLOGICI E FENOTIPI DI MALATTIE
NEUROLOGICHE E PSICHIATRICHE"

TRACCIA N.3
"FATTORI DI RISCHIO GENETICO ED AMBIENTALE IN PAZIENTI CON MALATTIE NEUROLOGICHE E
PSICHIATRICHE"

INDIRIZZO IN SCIENZE CHIRURGICHE E SPERIMENTALI E TERAPIE CELLULARI

TRACCIA N.1

CARATTERIZZAZIONE DELLE CELLULE STAMINALI E LORO APPLICAZIONI IN CAMPO CLINICO

TRACCIA N.2

ENTEROTOMIE ED ENTERECTOMIE. INDICAZIONI E TECNICHE CHIRURGICHE.

TRACCIA N.3

TECNICHE DI ANASTOMOSI INTESTINALI

INDIRIZZO IN OTONEUROFTALMOLOGIA

TRACCIA N. 1

CAUSE DI NISTAGMO

TRACCIA N.2

MALATTIE DEMIELINIZZANTI

TRACCIA N.3

FACOMATOSI

SCUOLA DI DOTTORATO IN SCIENZE DEL SUOLO E DEGLI ALIMENTI

INDIRIZZO DI CHIMICA AGRARIA

TRACCIA N.1

"IL CANDIDATO ILLUSTRIL UN PROGETTO DI RICERCA NELL'AMBITO DELLE DISCIPLINE CHIMICO AGRARIE AMBIENTALI, ILLUSTRANDO LE PROCEDURE E LE METODOLOGIE APPROPRIATE PER LA SUA REALIZZAZIONE".

"THE CANDIDATE SHALL DESCRIBE A RESEARCH PROJECT DEALING WITH ENVIRONMENTAL AGRICULTURAL CHEMISTRY, ILLUSTRATING THE CORRESPONDING APPROPRIATE EXPERIMENTAL SETUP AND METHODOLOGICAL APPROACHES".

TRACCIA N.2

"IL CANDIDATO DESCRIVA LE PROCEDURE SPERIMENTALI E LE METODOLOGIE ANALITICHE E STRUMENTALI FINALIZZATE ALLA REALIZZAZIONE DI UNA O PIÙ FASI DI UN PROGETTO DI RICERCA NEL SETTORE DELLA CHIMICA AGRARIA E/O AMBIENTALE".

"THE CANDIDATE SHALL DESCRIBE THE EXPERIMENTAL PROCEDURES AND THE ANALYTICAL AND INSTRUMENTAL METHODOLOGIES FOR CARRYING OUT ONE OR MORE PHASES OF A RESEARCH PROJECT IN AGRICULTURAL AND/OR ENVIRONMENTAL CHEMISTRY".

TRACCIA N.3

"IL CANDIDATO PROPONGA UN PROGETTO DI RICERCA CHE TRATTI DEI PROCESSI CHIMICI E/O BIOCHIMICI NEL SISTEMA SUOLO-PIANTA. IL CANDIDATO ILLUSTRIL LE PROCEDURE E LE METODOLOGIE APPROPRIATE PER LA SUA REALIZZAZIONE".

THE CANDIDATE SHALL PROPOSE A RESEARCH PROJECT DEALING WITH THE CHEMICAL AND/OR BIOCHEMICAL PROCESSES IN THE SOIL-PLANT SYSTEM. THE CANDIDATE SHALL EXPLAIN THE CORRESPONDING APPROPRIATE EXPERIMENTAL SETUP AND METHODOLOGICAL APPROACHES.

INDIRIZZO DI MICROBIOLOGIA, TECNOLOGIA, SANITÀ E CHIMICA DEGLI ALIMENTI

TRACCIA N.1

LA FILIERA DI UN PRODOTTO ALIMENTARE: IL CANDIDATO DESCRIVA GLI ASPETTI MICROBIOLOGICI, TECNOLOGICI, CHIMICI O IGIENICI CHE DETERMINANO LA COMPETITIVITÀ DI MERCATO.

TRACCIA N.2

IL CANDIDATO DESCRIVA LE PROCEDURE MICROBIOLOGICHE, TECNOLOGICHE, CHIMICHE O IGIENICHE CHE INFLUENZANO LA CONSERVAZIONE DI UN PRODOTTO ALIMENTARE.

TRACCIA N.3

IL CANDIDATO DESCRIVA GLI ASPETTI MICROBIOLOGICI, TECNOLOGICI, CHIMICI O IGIENICI CHE DETERMINANO LE CARATTERISTICHE QUALITATIVE E FUNZIONALI DI UN PRODOTTO ALIMENTARE.

SCUOLA DI DOTTORATO IN SCIENZE DELL'ANTICHITÀ E DEL TARDO ANTICO

INDIRIZZO DI CIVILTÀ E CULTURA SCRITTA FRA TARDA ANTICHITÀ E MEDIOEVO

TRACCIA N.1

ILLUSTRI IL CANDIDATO UN TEMA CHE RITIENE RILEVANTE NELLA STORIA CULTURALE TRA TARDA ANTICHITÀ E MEDIOEVO CON PARTICOLARE RIFERIMENTO AD UNO DEI SEGUENTI AMBITI:

FILOLOGICO-LETTERARIO;

STORICO-CRISTIANISTICO;

EPIGRAFICO, ARCHEOLOGICO-MONUMENTALE;

PALEOGRAFICO, CODICOLOGICO, DIPLOMATISTICO, PAPIROLOGICO.

TRACCIA N.2

ILLUSTRI IL CANDIDATO LE CARATTERISTICHE STORICHE E CULTURALI DI UN SECOLO COMPRESO TRA TARDA ANTICHITÀ E MEDIOEVO, CON PARTICOLARE RIFERIMENTO AD UNO DEI SEGUENTI AMBITI:

FILOLOGICO-LETTERARIO;

STORICO-CRISTIANISTICO;

EPIGRAFICO, ARCHEOLOGICO-MONUMENTALE;

PALEOGRAFICO, CODICOLOGICO, DIPLOMATISTICO, PAPIROLOGICO.

TRACCIA N.3

ESPONGA IL CANDIDATO UN PROPRIO PROGETTO DI RICERCA CON PARTICOLARE RIFERIMENTO AD UNO

DEI SEGUENTI AMBITI:

FILOLOGICO-LETTERARIO;

STORICO-CRISTIANISTICO;
EPIGRAFICO, ARCHEOLOGICO-MONUMENTALE;
PALEOGRAFICO, CODICOLOGICO, DIPLOMATISTICO, PAPIROLOGICO.

INDIRIZZO FILOLOGIA GRECA E LATINA

PER IL SETTORE SCIENTIFICO-DISCIPLINARE I (LINGUA E LETTERATURA GRECA [L-FIL-LET/02]);

TRACCIA N. 1 : A) DOPO AVER TRADOTTO (CON EVENTUALI NOTE GIUSTIFICATIVE) I W. 292-351 DI ILIADE XIV E DI ARCHILOCO, FR. 196A, VV. 42-53 W2, IL CANDIDATO SVILUPPI -ORGANICHE CONSIDERAZIONI CRITICHE, B) IL CANDIDATO TRADUCA (CON EVENTUALI NOTE GIUSTIFICATIVE) I VV. 79-98 DEL MILES GLORIOSUS DI PLAUTO.

TRACCIA N. 2: A) DOPO AVER TRADOTTO (CON EVENTUALI NOTE GIUSTIFICATIVE) I VV. 845-923 DELLA HSISTRATA DI ARISTOFANE, IL CANDIDATO SVILUPPI ORGANICHE CONSIDERAZIONI CRITICHE.

B)-IL CANDIDATO TRADUCA (CON EVENTUALI NOTE GIUSTIFICATIVE) I VV. 79-98 DEL MILES GLORIOSUS DI PLAUTO.

TRACCIA N. 3: A) DOPO AVER TRADOTTO (CON EVENTUALI NOTE .GIUSTIFICATIVE) I W. 313-355 DEL CICLOPE DI EURIPIDE, IL CANDIDATO SVILUPPI ORGANICHE CONSIDERAZIONI CRITICHE, B) IL CANDIDATO TRADUCA (CON EVENTUALI NOTE GIUSTIFICATIVE) I W. 79-98 DEL MILES GLORIOSUS DI PLAUTO.

PER IL SETTORE SCIENTIFICO-DISCIPLINARE II (LINGUA E LETTERATURA LATINA [L-FIL-LET/04]):

TRACCIA N. 1 : A) DOPO AVER TRADOTTO (CON EVENTUALI NOTE GIUSTIFICATIVE) L'ELEGIA 2,6 DI PROPERZIO, IL CANDIDATO SVILUPPI ORGANICHE CONSIDERAZIONI CRITICHE, B) IL CANDIDATO TRADUCA (CON EVENTUALI NOTE GIUSTIFICATIVE) IL SEGUENTE BRANO DI LUE. DIAL DEOR. 8,2.

TRACCIA N. 2: A) DOPO AVER TRADOTTO (CON EVENTUALI NOTE GIUSTIFICATIVE) L'ODE 4,9 DÌ ORAZIO, IL CANDIDATO SVILUPPI ORGANICHE CONSIDERAZIONI CRITICHE, B) IL CANDIDATO TRADUCA (CON EVENTUALI NOTE GIUSTIFICATIVE) IL SEGUENTE BRANO DI LUE. DIAL. DEOR. 8,2.

TRACCIA N. 3: A) DOPO AVER TRADOTTO (CON EVENTUALI NOTE GIUSTIFICATIVE) SEN. EPIST. 54, IL CANDIDATO SVILUPPI ORGANICHE CONSIDERAZIONI CRITICHE, B) II CANDIDATO TRADUCA (CON EVENTUALI NOTE GIUSTIFICATIVE) IL SEGUENTE BRANO DI LUE. DIAL DEOR. 8,2.

PER IL SETTORE SCIENTIFICO-DISCIPLINARE III (FILOLOGIA CLASSICA [L-FIL-LET/05]):

TRACCIA N. 1: A) DOPO AVER TRADOTTO (CON EVENTUALI NOTE GIUSTIFICATIVE) SENOFONTE, ANABASI V 3, 7-13, IL CANDIDATO SVILUPPI ORGANICHE CONSIDERAZIONI CRITICHE, B) IL CANDIDATO TRADUCA (CON EVENTUALI NOTE GIUSTIFICATIVE), LUST. V 8, 1-6.

TRACCIA N. 2: A) DOPO AVER TRADOTTO (CON EVENTUALI NOTE GIUSTIFICATIVE) SENOFONTE, ELLENICHE II 2, 10-16, IL CANDIDATO SVILUPPI ORGANICHE CONSIDERAZIONI CRITICHE, B) IL CANDIDATO TRADUCA (CON EVENTUALI NOTE GIUSTIFICATIVE), LUST. V 8, 1-6.

TRACCIA N. 3: A) DOPO AVER TRADOTTO (CON EVENTUALI NOTE GIUSTIFICATIVE) DIOGENE LAERZIO, VITE DEI FILOSOFI, II 51-53, IL CANDIDATO SVILUPPI ORGANICHE CONSIDERAZIONI CRITICHE, B) II CANDIDATO TRADUCA (CON EVENTUALI NOTE GIUSTIFICATIVE) LUST. V 8, 1-6.

INDIRIZZO DI STORIA ANTICA, ARCHEOLOGIA CLASSICA, DIRITTO ROMANO

TRACCE SETTORE ARCHEOLOGIA CLASSICA:

TRACCIA N.1

ORGANIZZAZIONE DEGLI SPAZI URBANI E DEL TERRITORIO AL MOMENTO DELLA FONDAZIONE DI UN CENTRO ANTICO.

TRACCIA N.2

MODALITÀ, PROBLEMATICHE E CONSEGUENZE STORICO-ARCHEOLOGICHE DELL'INCONTRO TRA I POPOLI DELL'ITALIA MERIDIONALE E I COLONI GRECI PRIMA O LA POTENZA DI ROMA POI. IL CANDIDATO NE ANALIZZI UN ESEMPIO.

TRACCIA N.3

LO STUDIO DI UNA CLASSE DI MATERIALI O DI UN ASPETTO ARCHITETTONICO/URBANISTICO COME TRAMITE PER LA CONOSCENZA STORICA DI UN CENTRO ANTICO. METODOLOGIA E RISULTATI DI UN CASO DI STUDIO.

TRACCE SETTORE DIRITTO ROMANO:

R TRACCIA N.1

LA LEGGE DELLE DODICI TAVOLE E IL RUOLO DELLA GIURISPRUDENZA PONTIFICALE. LA PRETURA E I SUOI SVILUPPI NEL CORSO DELL'ETÀ REPUBBLICANA.

TRACCIA N.3

DA TEODOSIO II A GIUSTINIANO: IL COMPIMENTO DELLA CODIFICAZIONE DI LEGES;E, FURA.

TRACCE SETTORE STORIA GRECA:

TRACCIA N.1

NASCITA E SVILUPPO DELLA DEMOCRAZIA AD ATENE.

TRACCIA N.2 IL KOSMOS DI LICURGO: UN ESEMPIO DI STABILITÀ.

TRACCIA N.3

GRECI E PERSIANI NEL V SECOLO A.C.: TRA SCONTRI, PROPAGANDA E ACCORDI.

TRACCE SETTORE STORIA ROMANA:

TRACCIA N.1

LE CLASSI DIRIGENTI A LIVELLO CENTRALE E PERIFERICO DELL'IMPERO ROMANO.

TRACCIA N.2

LA CRISI GRACCANA NEL CONTESTO SOCIALE E POLITICO DELLA SUA EPOCA.

TRACCIA N.3 I POTERI DI AUGUSTO E LA FORMAZIONE DEL PRINCIPATO.

SCUOLA DI DOTTORATO IN "SCIENZE DELLA PIANTA E TECNOLOGIE PER L'AMBIENTE"

INDIRIZZO IN "GENETICA E BIOTECNOLOGIE VEGETALI"

TRACCIA N.1

LA BIODIVERSITÀ VEGETALE COME RISORSA PER IL MIGLIORAMENTO GENETICO DELLE COLTURE AGRARIE.

TRACCIA N.2

UNA BIOTECNOLOGIA INNOVATIVA APPLICATA AL MIGLIORAMENTO GENETICO DELLE PIANTE AGRARIE.

TRACCIA N.3

RUOLO DEI MARCATORI MOLECOLARI NEL MIGLIORAMENTO GENETICO DELLE PRODUZIONI VEGETALI

INDIRIZZO DI GESTIONE E INGEGNERIA DEI BIOSISTEMI AGRO-FORESTALI

TRACCIA N.1

IL CANDIDATO ESPONGA E SVILUPPI UNA TEMATICA DI RICERCA A SCELTA NELL'AMBITO DELLA GESTIONE E INGEGNERIA DEI BIOSISTEMI AGRO-FORESTALI

TRACCIA N.2

IL CANDIDATO ILLUSTRI LE PROSPETTIVE PIÙ RILEVANTI PER LA RICERCA NELL'AMBITO DELLA GESTIONE E INGEGNERIA DEI BIOSISTEMI AGRO-FORESTALI

TRACCIA N.3

IL CANDIDATO APPROFONDISCA LE PROBLEMATICHE DELLA SOSTENIBILITÀ NELL'USO E GESTIONE DELLE RISORSE DEI BIOSISTEMI
AGRO-FORESTALI

INDIRIZZO DI PRODUZIONI VEGETALI

TRACCIA N.1

MEZZI AGRONOMICI E PRODUZIONE ECOSOSTENIBILE DI UNA SPECIE VEGETALE MEDITERRANEA A SCELTA DEL CANDIDATO

TRACCIA N.2

TECNICHE AGRONOMICHE, BIOTECNOLOGIE E QUALITÀ DELLE PRODUZIONI VEGETALI

TRACCIA N.3

SISTEMI COLTURALI INNOVATIVI IN ORTO-FLORO-FRUTTICOLTURA

INDIRIZZO DI PROTEZIONE DELLE COLTURE

TRACCIA N.1

IL CANDIDATO DESCRIVA GLI ASPETTI ECOLOGICI E/O EPIDEMIOLOGICI E LE POSSIBILI STRATEGIE DI CONTROLLO DI UNO STRESS
BIOTICO CHE INTERESSI UNA COLTURA A SUA SCELTA

TRACCIA N.2

IL CANDIDATO DESCRIVA UNA METODICA PER LA PREPARAZIONE E L'IMPIEGO DI UN SISTEMA DI DIAGNOSI E/O IDENTIFICAZIONE DI
AGENTI STRESS BIOTICI

TRACCIA N.3

IL CANDIDATO DESCRIVA UN APPROCCIO DI LOTTA INTEGRATA PER IL CONTROLLO DI UN AGENTE DI STRESS BIOTICO CHE INTERESSA
UNA COLTURA A SUA SCELTA

SCUOLA DI DOTTORATO IN SCIENZE DELLA TERRA E DINAMICA AMBIENTALE

INDIRIZZO DI GEOMORFOLOGIA E DINAMICA AMBIENTALE

TRACCIA N. 1

IL CANDIDATO ILLUSTR I PRINCIPALI PROCESSI DI MODELLAMENTO DEI VERSANTI.

TRACCIAN. 2

IL CANDIDATO ILLUSTR UN PROGETTO DI RICERCA NELL'AMBITO DELLA GEOMORFOLOGIA E DELLA DINAMICA AMBIENTALE
INDICANDONE FINALITÀ, METODOLOGIE E ARTICOLAZIONE.

TRACCIA N. 3

IL CANDIDATO ILLUSTR LE MODERNE METODICHE DI INDAGINE NELL'AMBITO DELLA GEOMORFOLOGIA E DELLA DINAMICA
AMBIENTALE.

INDIRIZZO DI SCIENZE DELLA TERRA

TRACCIA N. 1

IL CANDIDATO ILLUSTR I PRINCIPALI PROCESSI DI FORMAZIONÈ DELLÉ ROCCE.

TRACCIAN. 2

IL CANDIDATO ILLUSTRI UN PROGETTO DI RICERCA NELL'AMBITO DELLE SCIENZE DELLA TERRA INDICANDONE FINALITÀ,
METODOLOGIE E ARTICOLAZIONE.

TRACCIA N. 3

IL CANDIDATO ILLUSTRI LE METODICHE DI INDAGINE NELL'AMBITO DI UNA DELLE DISCIPLINE DELLE SCIENZE DELLA TERRA.

SCUOLA DI DOTTORATO IN SCIENZE DELLE REALZIONI UMANE

- segue

Concorso pubblico, per titoli ed esami, per l'ammissione alla Scuola di Dottorato in SCIENZE DELLE RELAZIONI UMANE, Indirizzo di DINAMICHE FORMATIVE ED EDUCAZIONE ALLA POLITICA (n. 1 posti con borsa di studio Università degli Studi di Bari Aldo Moro), Indirizzo di PROGETTAZIONE E VALUTAZIONE DEI PROCESSI FORMATIVI, ORGANIZZATIVI E SOCIALI (n. 2 posti con borsa di studio Università degli Studi di Bari Aldo Moro) e Indirizzo di PSICOLOGIA: PROCESSI COGNITIVI, EMOTIVI E COMUNICATIVI (n. posti 1 con borsa di studio Università degli Studi di Bari Aldo Moro) - 27° ciclo istituita presso l'Università degli Studi di Bari Aldo Moro - D.R.n. 6962 del 29.11.2011 (Avviso pubblicato sulla Gazzetta Ufficiale n. 95 del 02.12.2011 - IV Serie Speciale - Concorsi)?

Prima tema, indirizzo di DINAMICHE FORMATIVE ED EDUCAZIONE ALLA POLITICA

TRACCIA n.1

Il/la candidato/a illustri, nell'ambito dell'educazione alla politica, gli aspetti a suo avviso maggiormente rappresentativi e tracci un eventuale progetto di ricerca.

TRACCIA n.2

I processi formativi, nella teorizzazione pedagogica contemporanea, vedono nell'educazione alla politica un'importante area di ricerca.
Il/la candidato/a ne ricostruisca le ragioni e delinea un itinerario di ricerca.

TRACCIA n.3

Nell'ambito delle scienze psico-pedagogico-sociali, l'educazione alla politica ha acquisito in questo nostro tempo una rilevanza sempre più significativa.
Il/la candidato/a analizzi le dinamiche in corso e individui possibili linee di ricerca ed eventuali traduzioni operative

Seconda tema, indirizzo di PROGETTAZIONE E VALUTAZIONE DEI PROCESSI FORMATIVI, ORGANIZZATIVI E SOCIALI

TRACCIA n.1

Il miglioramento della qualità dei sistemi formativi, organizzativi e sociali trova, oggi, nella valutazione un suo elemento fondamentale. Il candidato evidenzi le diverse implicazioni di tale affermazione e si soffermi in particolare sui principali modelli di valutazione presenti nella letteratura scientifica più recente e maggiormente qualificata.

TRACCIA n.2

I sistemi formativi, organizzativi e sociali trovano nella progettazione un elemento indispensabile per una qualificazione dei loro processi/prodotti. Il candidato evidenzi le diverse implicazioni di tale affermazione e si soffermi, in particolare, sui principali modelli di progettazione teorizzati dalla letteratura scientifica più recente e maggiormente qualificata.

TRACCIA n.3

I processi formativi, organizzativi e sociali trovano, oggi, il loro snodo fondamentale nella progettazione e nella valutazione. Il candidato evidenzi le dimensioni pedagogiche o organizzative o sociali di tale affermazione e si soffermi, in particolare, sui principali modelli o della progettazione o della valutazione presenti nella letteratura scientifica più recente e maggiormente qualificata.

Terza tema, indirizzo di PSICOLOGIA: PROCESSI COGNITIVI, EMOTIVI E COMUNICATIVI

TRACCIA n.1

Il/la candidato/a delinea un progetto di ricerca nell'ambito della psicologia generale illustrando teorie di riferimento, metodologie pertinenti ed eventuali applicazioni degli esiti ottenibili.

TRACCIA n.2

Il/la candidato/a illustri una problematica inerente lo studio dei processi cognitivi, emotivi e comunicativi e indichi il modo da lui/lei ritenuto più idoneo per ampliare la sua conoscenza.

TRACCIA n.3

Il/la candidato/a individui un tema rilevante per la ricerca di base in psicologia e tracci il percorso di un possibile itinerario di ricerca, specificando le opzioni teorico-metodologiche a suo avviso più funzionali al progresso della conoscenza e dell'applicazione.

SCUOLA DI DOTTORATO IN SCIENZE EVOLUZIONISTICHE ED AMBIENTALI

INDIRIZZO DI GENETICA ED EVOLUZIONE MOLECOLARE E STRUTTURALE

TRACCIA N.1

STRATEGIE GENETICHE E MOLECOLARI PER LO STUDIO DEI GENI

TRACCIA N.2

IL CANDIDATO ILLUSTRI USA PROGETTO DI RICERCA INERENTE LO-STUDIO DELL'EVOLUZIONE DEL
GENOMA

TRACCIA N.3

STRUTTURA ED ORGANIZZAZIONE DE! GE
NOMA ECUCARIOTICO

INDIRIZZO DI SCIENZE AMBIENTALI

TRACCIA N.1

STRUMENTI E/O METODICHE DI MITIGAZIONE DI IMPATTO AMBIENTALE

TRACCIAN. 2

INQUINAMENTO E MODIFICAZIONI AMBIENTALI DI ORIGINE ANTROPICA

TRACCIA N.3

BIODIVERSITÀ E UOMO

SCUOLA DI DOTTORATO IN SCIENZE FARMACEUTICHE

TRACCIA RI. 1

STRATEGIE E APPROCCI NELLA PROGETTAZIONE E OTTIMIZZAZIONE DI MOLECOLE FARMACOLOGICAMENTE ATTIVE

TRACCIA N. 2

PROFARMACI E BIOPRECURSORI. MODIFICAZIONI MOLECOLARI FINALIZZATE AL DIREZIONAMENTO DEI FARMACI E AL MIGLIORAMENTO DELLE PROPRIETÀ FARMACOCINETICHE

TRACCIA N. 3

ENZIMI COME BERSAGLI FARMACOLOGICI. PROGETTAZIONE DI INIBITORI ENZIMATICI DI INTERESSE FARMACEUTICO

SCUOLA DI DOTTORATO IN SCIENZE LETTERARIE, LINGUISTICHE ED ARTISTICHE -

SEGUE

Concorso pubblico, per titoli ed esami, per l'ammissione alla Scuola di Dottorato in Scienze Letterarie, Linguistiche ed Artistiche. Indirizzo di Italianistica (n. 2 posti con borsa di studio), Indirizzo di Francesistica e Ispanistica (n. 1 posto con borsa di studio), Indirizzo di Storia dell'Arte Comparata, Civiltà e Culture dei Paesi Mediterranei (n. 2 posti con borsa di studio), Indirizzo di Scienze Letterarie e Drammaturgiche Europee (n.1 posto con borsa di studio), Indirizzo di Teoria e Prassi della Traduzione: Percorsi Interculturali Europei e Americani (n. 2 posti con borsa di studio) - 27° ciclo istituita presso l'Università degli Studi di Bari Aldo Moro - D.R.n. 6962 del 29.11.2011 (Avviso pubblicato sulla Gazzetta Ufficiale n. 95 del 02.12.2011 - IV Serie Speciale - Concorsi).

Prima terna, indirizzo di **Italianistica**

TRACCIA n.1

“L'affermazione, l'evoluzione, la crisi di una civiltà letteraria sono strettamente connesse alla costituzione, alla persistenza, al superamento del 'canone' che 'presiede' a quella civiltà. Il candidato discuta con esempi opportuni questa affermazione”.

TRACCIA n.2

“L'esilio è qualcosa di singolarmente avvincente a pensarsi, ma di terribile a viverlo. E' una crepa incolmabile, perlopiù imposta con forza, che si insinua tra un essere umano e il posto in cui è nato, tra il sé e la sua casa nel mondo. La tristezza di fondo che lo definisce è inaggrabile. Se è vero che la storia e la letteratura sono gremite di gesta eroiche e slanci romantici, di imprese gloriose e azioni trionfali tutte compiute da vite in esilio, tali episodi non sono che meri tentativi di lenire il dolore inconsolabile e provocato dal distacco e dall'estraneità. Le conquiste di un esule sono costantemente minate dalla perdita di qualcosa che si è lasciato per sempre alle spalle.

Eppure, una volta ammesso che l'esilio allude di per sé a una condizione di perdita definitiva, perché mai la rappresentazione che se ne dà nella cultura moderna ha potuto tradursi in un tema tanto potente e ricco di suggestioni?”

...]
"L'esule sa bene che in un mondo secolarizzato e in balia della contingenza le cose sono sempre provvisorie. I confini e le barriere che delimitano la sicurezza di un territorio familiare possono anche trasformarsi in prigioni, e sono spesso difese oltre ogni ragionevole necessità. Gli esiliati attraversano confini, infrangono le barriere del pensiero e dell'esperienza.

Hugo di Saint-Victor, un monaco massone del XII secolo, scrisse parole che conservano intatta la loro straordinaria bellezza:

E' dunque fonte di virtù per la mente educata apprendere, poco a poco, innanzitutto a passare attraverso le cose visibili e quelle transitorie, così che in seguito sia in grado di abbandonarle dentro di sé. La persona che trova dolce la propria terra è un debole principiante; colui che considera ogni terra alla stregua di quella in cui è nato è già forte; ma perfetto è solo colui al quale il mondo intero appare come terra straniera. L'anima acerba concentra il suo amore su un posto nel mondo; l'uomo forte ha esteso il suo amore a ogni posto del mondo; l'uomo perfetto l'ha saputo estinguere.

Eric Auerbach, il grande filologo del Novecento che ha trascorso lunghi di esilio in Turchia, citava queste parole come modello per chiunque desiderasse trascendere i confini nazionali o provinciali in cui era costretto. Solo a partire da questa particolare postura, cioè, uno storico può davvero iniziare a comprendere l'esperienza umana e i testi che si lascia alle spalle in tutta la loro complessità e particolarità – pena il concentrarsi più sulle esclusioni e le reazioni pervenute che sulla libertà che accompagna ogni vero percorso di conoscenza."

Queste due considerazioni sono tratte dal saggio di E.W. Said, *Riflessioni sull'esilio* (vedilo in E. W. Said, *Nel segno dell'esilio. Riflessioni, letture e altri saggi*, Feltrinelli, Milano 2008. Le citazioni sono a p. 216, e a pp. 229-30); a partire da esse, attraverso esempi opportuni, il candidato si soffermi ad analizzare il complesso e potente sistema espressivo che la condizione dell'esilio genera"

TRACCIA n.3

Concludendo *Molteplicità*, l'ultima voce della *Lezioni americane*, Italo Calvino scrive:

Sono giunto al termine di questa mia apologia del romanzo come grande rete. Qualcuno potrà obiettare che più l'opera tende alla moltiplicazione dei possibili più s'allontana da quell'unicum che è il *self* di chi scrive, la sincerità interiore, la scoperta della propria verità. Al contrario, rispondo, chi siamo noi, chi è ciascuno di noi se non una combinatoria d'esperienze, d'informazioni, di letture, d'immaginazioni? Ogni vita è una enciclopedia, una biblioteca, un inventario d'oggetti, un campionario di stili, dove tutto può essere continuamente rimescolato e riordinato in tutti i modi possibili.

Ma forse la risposta che mi sta più a cuore dare è un'altra: magari fosse possibile un'opera concepita al di fuori del *self*, un'opera che ci permettesse d'uscire dalla prospettiva limitata d'un io individuale, non solo per entrare in altri io simili al nostro, ma per far parlare ciò che non ha parola, l'uccello che si posa sulla grondaia, l'albero in primavera e l'albero in autunno, il cemento, la plastica...

Non era forse questo il punto d'arrivo cui teneva Ovidio nel raccontare la continuità delle forme, il punto d'arrivo cui tendeva Lucrezio nell'identificarsi con la natura comune a tutte le cose? (1993, pp.134-35)

E' una riflessione di grande spessore che riassume in breve innumerevoli percorsi, malinconie e desideri, che punteggiano la letteratura di ogni paese, di ogni stagione. Facendo riferimento alla letteratura italiana, il candidato discuta l'affermazione attraverso esempi opportuni".

Per l'indirizzo di Francesistica e Ispanistica, la Commissione decide di preparare due terne di tracce rispettive.

Seconda terna, indirizzo di Francesistica e Ispanistica
Terna di Francesistica:

TRACCIA n.1

Il candidato commenterà il seguente testo di Yves Bonnefoy (Les Planches Courbes):

Je m'éveillai, c'était la maison natale,
L'écume s'abattait sur le rocher,
Pas un oiseau, le vent seul à ouvrir et fermer la vague,
L'odeur de l'horizon de toutes parts,
Cendre, comme si les collines cachaient un feu
Qui ailleurs consumait un univers.
Je passai dans la véranda, la table était mise,
L'eau frappait les pieds de la table, le buffet.
Il fallait qu'elle entrât pourtant, la sans-visage
Que je savais qui secouait la porte
Du couloir, du côté de l'escalier sombre, mais en vain,
Si haute était déjà l'eau dans la salle.
Je tournais la poignée, qui résistait,
J'entendais presque les rumeurs de l'autre rive,
Ces rires des enfants dans l'herbe haute.
Ces jeux des autres, à jamais les autres, dans leur joie.

TRACCIA n.2

Il candidato commenterà il seguente testo di Arthur Rimbaud:

Elle est retrouvée.
Quoi? – L'Éternité.
C'est la mer allée
Avec le soleil.

Âme sentinelle,
Murmurons l'aveu
De la nuit si nulle
Et du jour en feu.

Des humains suffrages,
Des communs élans
La tu te dégages
Et voles selon.

Puisque de vous seules
Braises de satin,
Le Devoir s'exhale
Sans qu'on dise: enfin.

Là pas d'espérance,
Nul orietur.
Science avec patience,

Le supplice est sûr.

Elle est retrouvée.
Quoi? – L'Éternité.
C'est la mer allée
Avec le soleil.

TRACCIA n.3

I candidato commenterà il seguente testo di Albert Camus (L'Étranger) :

Je me suis souvenu dans ces moments d'une histoire que maman me racontait à propos de mon père ⁶. Je ne l'avais pas connu. Tout ce que je connaissais de précis sur cet homme, c'était peut-être ce que m'en disait alors maman: il était allé voir exécuter un assassin. Il était malade à l'idée d'y aller. Il l'avait fait cependant et au retour il avait vomi une partie de la matinée. Mon père me dégoûtait un peu alors. Maintenant je comprenais, c'était si naturel. Comment n'avais-je pas vu que rien n'était plus important qu'une exécution capitale ⁷ et que, en somme, c'était la seule chose vraiment intéressante pour un homme! Si jamais je sortais de cette prison, j'irais voir toutes les exécutions capitales. J'avais tort, je crois, de penser à cette possibilité. Car à l'idée de me voir libre par un petit matin derrière un cordon d'agents, de l'autre côté en quelque sorte, à l'idée d'être le spectateur qui vient voir et qui pourra vomir après, un flot de joie empoisonnée me montait au cœur. Mais ce n'était pas raisonnable. J'avais tort de me laisser aller à ces suppositions parce que, l'instant d'après, j'avais si affreusement froid que je me recroquevillais sous ma couverture. Je claquais des dents sans pouvoir me retenir.

Mais, naturellement, on ne peut pas être toujours raisonnable. D'autres fois, par exemple, je faisais des projets de loi. [...] J'ai cru longtemps – et je ne sais pas pourquoi – que pour aller à la guillotine, il fallait monter sur un échafaud, gravir des marches. Je crois que c'était à cause de la Révolution de 1789, je veux dire à cause de tout ce qu'on m'avait appris ou fait voir sur ces questions. Mais un matin, je me suis souvenu d'une photographie publiée par les journaux à l'occasion d'une exécution retentissante. En réalité la machine était posée à même le sol, le plus simplement du monde. Elle était beaucoup plus étroite que je ne le pensais. C'était assez drôle que je ne m'en fusse pas avisé plus tôt. Cette machine sur le cliché m'avait frappé par son aspect d'ouvrage de précision, fini et étincelant. On se fait toujours des idées exagérées de ce qu'on ne connaît pas. Je devais constater au contraire que tout était simple: la machine est au même niveau que l'homme qui marche vers elle. Il la rejoint comme on marche à la rencontre d'une personne ⁸. Cela aussi est ennuyeux. La montée vers l'échafaud, l'ascension en plein ciel, l'imagination pouvait s'y raccrocher. Tandis que, là encore, la mécanique écrasait tout: on était tué discrètement, avec un peu de honte et beaucoup de précision.

“El candidato comente el texto siguiente utilizando la metodologia que considere más oportuna

La casada infiel

A LYDIA

Y que yo me la lleve al río
creyendo que era mozueta,
pero tenía marido.
Fue la noche de Santiago
y casi por compromiso.
Se apagaron los faroles
y se encendieron los grillos
En las últimas esquinas
toqué sus pechos dormidos,
y se me abrieron de pronto
como ramos de jacintos.
El alabado de sus oídos
me sonaba en el oído,
como una pieza de seda
rasgada por diez cuchillos.
Sin luz de plata en sus copas
los arroyos han crecido,
y un horizonte de perros
ladra muy lejos del río.

Pasadas las zarzamoras,
los juncos y los espinos,
bajo su mata de pelo
hice un hoyo sobre el lino.
Yo me quité la corbata.
Ella se quitó el vestido.
Yo el cinturón con revolver.
Ella sus cuatro corpiños.
Ni nardos ni caracolas
tienen el cutis tan fino.

ni los cristales son luna
relumbran con ese brillo.
Sus muslos se me escapaban
como peces sorprendidos,
la mitad llenos de hambre
la mitad llenos de frío.
Aquella noche corrí
el mejor de los caminos,
montado en pótra de nácar
sin bridas y sin estribos.
No quiero decir, por hombre,
las cosas que ella me dijo.
La luz del entendimiento
me hace ser muy comedido.
Sucia de besos y arena,
yo me la llevé del río.
Con el aire se batían
las espadas de los lirios.

Me porté como quien soy.
Como un gitano legítimo.
La regalé un costurero
grande de raso pajizo,
y no quise enamerarme
porque teniendo marido
me dijo que era mozueta
cuando la llevaba al río.

“El candidato comente el texto siguiente utilizando la metodología que considere más oportuna”

Guiado

—¿Ciego de nacimiento? —dijo Golfín con vivo interés, que no era sólo inspirado por la compasión.

—Sí, señor, de nacimiento —repuso el ciego con naturalidad¹—. No conozco el mundo más que por el pensamiento, el tacto y el oído. He podido comprender que la parte más maravillosa del Universo es esa que me está vedada. Yo sé que los ojos de los demás no son como estos míos, sino que por sí conocen las cosas; pero este don me parece tan extraordinario, que ni siquiera comprendo la posibilidad de poseerlo.

—Quién sabe... —manifestó Teodoro—. Pero ¿qué es esto que veo, amigo mío? ¿Qué sorprendente espectáculo es este?

El viajero, que había andado algunos pasos junto a su guía, se detuvo, asombrado de la perspectiva fantástica² que a sus ojos se ofrecía. Hallábase en un lugar hondo, semejante al cráter de un volcán, de suelo irregular, de paredes más irregulares aún. En los bordes y en el centro de la enorme caldera, cuya magnitud era aumentada por el engañoso claroscuro de la noche, se elevaban figuras colosales, hombres disformes, monstruos volcados y patas arriba, brazos inmensos desperzándose, pies truncados, dispersas figuras semejantes a las que forma el caprichoso andar de las nubes en el cielo; pero quietas, inmóviles, endurecidas. Era su color el de las momias, color terroso tirando a rojo³; su actitud, la del movimiento febril sorprendido y atajado por la muerte. Parecía la petrificación de una orgía de gigantes demonios; sus manotadas, los burlones movimientos de sus disformes cabezas habían quedado fijos como las inalterables actitudes de la escultura. El silencio que llenaba el ámbito del supuesto cráter era un silencio que daba miedo. Creeríase que mil voces y aullidos habían quedado también hechos piedra, y piedra eran desde siglos de siglos⁴.

—¿En dónde estamos, buen amigo? —dijo Golfín—. Esto es una pesadilla.

—Esta zona de la mina se llama la Terrible⁵ —repuso el ciego, indiferente al estupor de su compañero de camino—. Ha estado en explotación hasta que hace dos años se agotó el mineral. Hoy los trabajos se hacen en otras zonas que hay más arriba. Lo que a usted le maravilla son los bloques de piedra que llaman cretácea y de arcilla ferruginosa endurecida que han quedado después de sacado el mineral. Dicen que esto presenta un golpe de vista sublime, sobre todo a la luz de la luna. Yo de nada de eso entiendo.

—Espectáculo asombroso⁶, sí —dijo el forastero, deteniéndose en contemplarlo—, pero que a mí antes me

"El candidato comente el texto siguiente utilizando la metodologia que considere más oportuna"

LA FIGURA DE CARLOS V



La figura de Carlos V

OPINIO

El quinto centenario de Carlos I de España y V de Alemania (Gante, 1500-Múste, 1558) ha sido conmemorado con diversas exposiciones, como la que esta semana finaliza en el Museo de Santa

Cruz, de Toledo, y otras que se celebraron en varias ciudades españolas y europeas, junto con estas muestras, que reúnen objetos y obras de arte relacionados con la época y la figura del emper-

ador, se celebraron distintos debates y actividades sobre su figura. En esta página, de calistas analizan cómo fue valorada la figura de Carlos V en distintas etapas históricas.

Desde el momento en que se comenzó a articular la interpretación del pasado, éste se ha ido formando y reafirmando. Este es el caso de los estudios históricos que se han desarrollado en el siglo XX. El proceso de identificación entre el pasado y el presente, que no lleva a cabo durante el período del Romanticismo, provocó que esta se presentara nuevamente en su expresión actual y que se consolidase en el nuevo siglo del proceso histórico. Para los historiadores liberales, el proceso no lo que más preocupaba, de ahí que las historias en los siglos y Francia se basaran en los logros y fracasos de las civilizaciones en su desarrollo histórico. Desde este momento, el paradigma católico sustituyó al paradigma católico de los siglos anteriores.

En la historia de España

JOSE MARTINEZ MILLAN

En la historia de España, la figura de Carlos V ha sido objeto de un estudio que se ha ido desarrollando a lo largo de los siglos. Este estudio ha sido el resultado de un proceso de identificación entre el pasado y el presente, que no lleva a cabo durante el período del Romanticismo, provocó que esta se presentara nuevamente en su expresión actual y que se consolidase en el nuevo siglo del proceso histórico. Para los historiadores liberales, el proceso no lo que más preocupaba, de ahí que las historias en los siglos y Francia se basaran en los logros y fracasos de las civilizaciones en su desarrollo histórico. Desde este momento, el paradigma católico sustituyó al paradigma católico de los siglos anteriores.

El hecho de que el imperio católico abarcara diversos reinos no permite concluir que no hubiera unidad.

El hecho de que el imperio católico abarcara diversos reinos no permite concluir que no hubiera unidad. Este estudio ha sido el resultado de un proceso de identificación entre el pasado y el presente, que no lleva a cabo durante el período del Romanticismo, provocó que esta se presentara nuevamente en su expresión actual y que se consolidase en el nuevo siglo del proceso histórico. Para los historiadores liberales, el proceso no lo que más preocupaba, de ahí que las historias en los siglos y Francia se basaran en los logros y fracasos de las civilizaciones en su desarrollo histórico. Desde este momento, el paradigma católico sustituyó al paradigma católico de los siglos anteriores.

En la historia de España, la figura de Carlos V ha sido objeto de un estudio que se ha ido desarrollando a lo largo de los siglos. Este estudio ha sido el resultado de un proceso de identificación entre el pasado y el presente, que no lleva a cabo durante el período del Romanticismo, provocó que esta se presentara nuevamente en su expresión actual y que se consolidase en el nuevo siglo del proceso histórico. Para los historiadores liberales, el proceso no lo que más preocupaba, de ahí que las historias en los siglos y Francia se basaran en los logros y fracasos de las civilizaciones en su desarrollo histórico. Desde este momento, el paradigma católico sustituyó al paradigma católico de los siglos anteriores.

El hecho de que el imperio católico abarcara diversos reinos no permite concluir que no hubiera unidad.

El hecho de que el imperio católico abarcara diversos reinos no permite concluir que no hubiera unidad. Este estudio ha sido el resultado de un proceso de identificación entre el pasado y el presente, que no lleva a cabo durante el período del Romanticismo, provocó que esta se presentara nuevamente en su expresión actual y que se consolidase en el nuevo siglo del proceso histórico. Para los historiadores liberales, el proceso no lo que más preocupaba, de ahí que las historias en los siglos y Francia se basaran en los logros y fracasos de las civilizaciones en su desarrollo histórico. Desde este momento, el paradigma católico sustituyó al paradigma católico de los siglos anteriores.

Jose Martínez Millán es profesor de Historia Moderna en la Universidad de Madrid.

Terza terna, indirizzo di **Storia dell'Arte Comparata, Civiltà e Culture dei Paesi Mediterranei.**

TRACCIA n.1

“Luoghi di diffusione, momenti storico-artistici e scambi di modelli culturali nei paesi del Mediterraneo tra Medioevo ed Età contemporanea, alla luce di un aggiornato dibattito critico.”

TRACCIA n.2

“Nel quadro della circolazione dei modelli culturali nei paesi del Mediterraneo, il candidato illustri un fenomeno di rilievo scelto nell'ambito della propria competenza, correlando agli esiti del dibattito scientifico aggiornato.”

TRACCIA n.3

“Nel contesto storico-culturale del Mediterraneo tra Medioevo ed Età contemporanea il candidato individui un fenomeno di particolare significato, illustrandone percorsi e dinamiche attraverso episodi e momenti rilevanti, tenendo presente il più aggiornato dibattito critico.”

Quarta terna, indirizzo di **Scienze Letterarie e Drammaturgiche Europee.**

TRACCIA n.1

“Realismo e neorealismo nella tradizione estetica europea ottocentesca e novecentesca”.

TRACCIA n.2

“Modi e forme di rappresentazione della città nelle tradizioni artistiche dell'età moderna e contemporanea”.

TRACCIA n.3

“Il racconto della Storia nelle tradizioni culturali moderne e contemporanee. Il candidato tracci un profilo dell'argomento proposto con esempi trattati da almeno due tradizioni culturali”.

Quinta terna, indirizzo di **Teoria e Prassi della Traduzione: Percorsi Interculturali Europei e Americani.**

TRACCIA n.1

Analyze the text below from Christina Schäffner's 'The Concept of Norms in Translation' (*Current Issues in Language and Society*, Vol 5, N° 1&2, 1998) focusing on linguistic features (i.e. lexis, grammar, semantics, etc.), genre and ideology .
Translate the first paragraph (lines 1-12) making your translation strategies explicit.

Language and language use can be judged as correct from a phonological, morphological, syntactic, semantic and pragmatic point of view. There is also a difference between what is possible in a language, regardless of context (described by rules), and what is considered appropriate in a given context (described by conventions or norms). When conventions are enforced with normative power they are considered to be norms. Norms are binding, and their violation usually arouses disapproval of some kind among the community concerned. The force of a norm is built up in the relationships between norm authorities, norm enforcers, norm codifiers, and norm subjects. For example, grammar books and lexicons provide models for correct linguistic forms, language teachers correct wrong or inappropriate communicative behaviour, or teachers of translation judge a text to be a good or a bad translation. In translation studies, the debate about norms has shifted from linguistic norms to translational norms, mainly thanks to the influential work by Toury and Hermans.

When a more systematic study of translation began in the second half of the twentieth century, it was very much influenced by (applied) linguistics. Translation was understood as a linguistic phenomenon, as an operation performed on languages. This operation was seen as a process of transcoding between source language (SL) and target language (TL).

Any difference between SL and TL that became obvious in a translation was attributed to the differences in the two linguistic systems. Consequently, translation studies was conceived as a linguistic discipline. The precise description of the systematic regularities between signs and combinations of signs in the two languages involved was seen as a precondition for the faithful and accurate reproduction of the source-language text. The target-language text was required to be identical to the SL-text in content, style, and effect, and to respect the rules and norms of the TL. Linguistic translation studies, thus, were basically interested in the norms of the language systems. The linguistic units of SL and TL were compared in order to set up mechanisms (in the sense of normative translation principles) for overcoming differences in the language structures encountered in the process of translation. A translation norm in this context was defined as translating a linguistic unit by its generally accepted equivalent.

A huge number of studies into specific linguistic phenomena provided detailed explanations of regularities in SL and TL, and tried to derive rules, or norms, for translation. Topics that were discussed in journal articles or in books were, for example, how to translate German conditionals into Russian, the substitution of word classes in translation, German pre-nominal extended attributes translated into English. The starting point was always a specific linguistic structure or phenomenon in the SL for which methods of translation were provided, as a kind of ready-made solution for the practicing translator..

TRACCIA n.2

"Comment on the following passage excerpted from Eugene Nida's 'Theories of Translation' (TTR: traduction, terminologie, rédaction, vol. 4 n°1, 1991):

"Discussions about theories of translation are too often concerned with distinctions between literary and nonliterary texts, between prose and poetry, or between technical articles on physics and run-of-the-mill commercial correspondence. But in order to understand the nature of translation, the focus should not be on different types of discourse but on the processes and procedures involved in any and all kinds of

literary texts, between prose and poetry, or between technical articles on physics and run-of-the-mill commercial correspondence. But in order to understand the nature of translation, the focus should not be on different types of discourse but on the processes and procedures involved in any and all kinds of interlingual communication".

TRACCIA n.3

"Once upon a time, the questions that were always being asked were 'How can translation be taught?' and 'How can translation be studied?' Those who regarded themselves as translators were often contemptuous of any attempt to teach translation, whilst those who claimed to teach often did not translate [...]. Now the questions have changed. The object of study has been redefined; what is studied is the text embedded in its network of both source and target cultural signs and in this way Translation Studies has been able both to utilize the linguistic approach and to move out beyond it." (Susan Bassnet, André Lefevere, *Constructing Cultures – Essays on Literary Translation*, Cromwell Press, 1998)

Discuss the implications of culture on translation theory and practice.

SCUOLA DI DOTTORATO IN SCIENZE UMANE, FILOSOFIE, TEORIE, LINGUAGGI, PROCESSI CULTURALI E FORMATIVI

INDIRIZZO DI FILOSOFIE E TEORIE SOCIALI CONTEMPORANEE

TRACCIA N.1

"A PARTIRE DAI PRINCIPALI NUCLEI TEMATICI SVILUPPATI DAL PENSIERO FILOSOFICO, SOCIOLOGICO E POLITOLOGICO CONTEMPORANEO, IL CANDIDATO INDIVIDUI UN PROPRIO PERCORSO DI RICERCA DA SVOLGERE NEL CORSO DEI TRE ANNI DI DOTTORATO, EVIDENZIANDONE I RIFERIMENTI TEORICI E LA METODOLOGIA. "

TRACCIA N..2

"IL CANDIDATO ILLUSTRIL LE LINEE ESSENZIALI DI UN PROGETTO DI RICERCA CHE, A SUO MODO DI VEDERE, RISPONDA AI CURRICULA DELL'INDIRIZZO DEL DOTTORATO DI RICERCA, SPECIFICANDONE I QUADRI TEORICI E L'IMPOSTAZIONE METODOLOGICA. "

TRACCIA N.3

"ALI 'INTERNO DEL DIBATTITO FILOSOFICO, SOCIOLOGICO O POLITOLOGICO DEGLI ULTIMI DUE SECOLI, IL CANDIDATO INDIVIDUI UNA TEMATICA, UNA RICERCA O UN 'OPERA, ILLUSTRANDONE LE LINEE CONCETTUALI E GLI SVILUPPI CRITICI PIÙ RECENTI. "

INDIRIZZO DI TEORIA DEL LINGUAGGIO SCIENZE DEI SEGNI

TRACCIA N.1

IL/LA CANDIDATO/A ELABORI UN'IPOTESI DI POSSIBILE RICERCA A PARTIRE DAL CONCETTO DI LINGUAGGIO, VERBALE E/O NON VERBALE

TRACCIA N.2

IL/LA CANDIDATO/A ELABORI UN'IPOTESI DI POSSIBILE RICERCA A PARTIRE DAL CONCETTO DISEGNO

TRACCIA N.3

IL/LA CANDIDATO/A ELABORI UN'IPOTESI DI POSSIBILE RICERCA A PARTIRE DALLA RELAZIONE TRA LINGUAGGIO E ALTERITÀ

SCUOLA DI DOTTORATO IN STORIA, SCIENZA-POPOLAZIONE E TERRITORIO

INDIRIZZO DI FILOSOFIA E STORIA DELLA FILOSOFIA

TRACCIA N. 1

IL CANDIDATO ILLUSTRI UN CASO SIGNIFICATIVO DI RICEZIONE E INTERPRETAZIONE DI UN AUTORE O DI UNA DOTTRINA FILOSOFICA
DA PARTE DI UN ALTRO PENSATORE OCCIDENTALE

TRACCIA N. 2

IL CANDIDATO ILLUSTRI UN CASO SIGNIFICATIVO DI TEMATIZZAZIONE FILOSOFICA DEL LINGUAGGIO NEL PENSIERO OCCIDENTALE.

TRACCIA N. 3

REALISMO E ANTI-REALISMO: IL CANDIDATO SI SOFFERMI SULLE IMPLICAZIONI EPISTEMOLOGICHE E METAFISICHE DELLA TEMATICA,
SCEGLIENDO UN CASO

INDIRIZZO GEOGRAFIA ECONOMICA

TRACCIA N.1 SPAZI E POLITICHE TURISTICHE.

TRACCIA N.2 GEOGRAFIA ECONOMICA: CONCETTO, COMPITI E STRUMENTI.

TRACCIA N.3 ATTIVITÀ TERZIARIE E ORGANIZZAZIONE DEL TERRITORIO

INDIRIZZO DI "POPOLAZIONE, FAMIGLIA E TERRITORIO"

TRACCIA N. 1

"L'INFANZIA ABBANDONATA NELL'ITALIA MODERNA. IL CANDIDATO, PARTENDO DA UNA FONTE, ELABORI UN PERCORSO DI RICERCA".

TRACCIA N. 2

"CARESTIE ED EPIDEMIE NELL'ITALIA MODERNA: ASPETTI DEMOGRAFICI, SOCIALI ED ECONOMICI".

TRACCIA N.3

"IL CATASTÒ ORICIARIO. IL CANDIDATO DESCRIVA LA FONTE ED ELABORI I POSSIBILI PERCORSI DI RICERCA IN AMBITO DEMOGRAFICO, SOCIALE ED ECONOMICO".

INDIRIZZO DI STORIA DELL'EUROPA MODERNA E CONTEMPORANÉA.

TRACCIA N.1

LE CAMPAGNE DALL'ANCIEN RÉGIME ALLA NASCITA DEGLI STATI NAZIONALI

TRACCIA N.2

GRUPPI DIRIGENTI FRA CENTRO E PERIFERIA. IL CANDIDATO RIFERISCA, SOFFERMANDOSI SUL PERIODO STORICO, MODERNO O CONTEMPORANEO, PIÙ CONGENIALE ALLE SUE CONOSCENZE

TRACCIA N.3

LO STATO IN EUROPA. IL CANDIDATO RIFERISCA, SOFFERMANDOSI SUL PERIODO STORICO, MODERNO O CONTEMPORANEO, PIÙ CONGENIALE ALLE SUE CONOSCENZE.

INDIRIZZO DI STORIA DELLA SCIENZA

TRACCIA N. 1 : "IL CANDIDATO ILLUSTRI LE VARIE METODOLOGIE DI LAVORO UTILIZZATE IN STORIA DELLA SCIENZA E NE FORNISCA ALTRESÌ UN ESEMPIO PARTICOLARE";

TRACCIA N. 2: "IL CANDIDATO ILLUSTRI LE CATEGORIE DI RIVOLUZIONE E CONTINUITÀ IN STORIA DELLA SCIENZA AVVALENDOSI DI RIFERIMENTI PERTINENTI";

TRACCIA N. 3: "IL CANDIDATO, CON RIFERIMENTO A CASI SPECIFICI, ESPONGA LE VARIE CONNESSIONI TRA OSSERVAZIONE, ESPERIMENTO, STRUMENTI E TEORIA NELLO SVILUPPO DELLA SCIENZA".

SCUOLA DI DOTTORATO IN STUDI AZIENDALI ECONOMICI E STATISTICI

INDIRIZZO DI ECONOMIA DELLA POPOLAZIONE E DELLO SVILUPPO

TRACCIA N.1

MOBILITÀ DEL FATTORE LAVORO: IMPLICAZIONI ECONOMICHE, DEMOGRAFICHE E SOCIALI

TRACCIA II.2

MODELLI DI SVILUPPO ECONOMICO E DEMOGRAFICO NELL'AREA DEL MEDITERRANEO

TRACCIA N.3

INVECCHIAMENTO DELLA POPOLAZIONE, LAVORO DOMESTICO E "NUOVO WELFARE"

INDIRIZZO DI GESTIONE DPI PROCESSI PRODUTTIVI INNOVAZIONE E TECNOLOGIA

TRACCIA N.1

II CANDIDATO ANALIZZI UN CICLO PRODUTTIVO PER L'OTTENIMENTO DI UNA DELLE FORME DI ENERGIA ANCHE CON RIFERIMENTO AL RUOLO DELL'INNOVAZIONE TECNOLOGICA E ALLA GESTIONE DEGLI ASPETTI AMBIENTALI

TRACCIA N.2

IL CANDIDATO ILLUSTRIANCHE MEDIANTE UN ESEMPIO A SCELTA, IL RUOLO DELL'INNOVAZIONE TECNOLOGICA E PRODUTTIVA VALUTANDONE ANCHE LA GESTIONE AMBIENTALE.

TRACCIA N.3

II CANDIDATO INDIVIDUI UNA FILIERA AGROINDUSTRIALE E NE ILLUSTR I VANTAGGI E CRITICITÀ TECNICI ECONOMICI ED AMBIENTALI

INDIRIZZO DI SCIENZE ECONOMICHE

TRACCIA N.1

SVOLGERE A SCELTA UNO DEI SEGUENTI TEMI: 1. PROBLEMI DI COORDINAMENTO IN CONTESTI STRATEGICI E DI ASIMMETRIA INFORMATIVA; 2. LE FONTI DELLA CRESCITA ECONOMICA NEL LUNGO PERIODO; 3. SULL'ESISTENZA E LA RILEVANZA DI UN TRADE OFF TRA EQUITÀ ED EFFICIENZA.

TRACCIA N.2

SVOLGERE A SCELTA UNO DEI SEGUENTI TEMI: 1. IL MERCATO DEL LAVORO: DETERMINAZIONE DEI SALARI, PREZZI E DISOCCUPAZIONE. 2. LE PROBLEMATICHE DELL'AREA EURO DI FRONTE A SHOCK ASIMMETRICI; 3. PROPRIETÀ E LIMITI DEL MERCATO COME MECCANISMO DI ALLOCAZIONE DELLE RISORSE.

TRACCIA N.3

SVOLGERE A SCELTA UNO DEI SEGUENTI TEMI: 1. FORME DI MERCATO, INCENTIVI E BENESSERE SOCIALE; 2. GLI EFFETTI DELLA POLITICA FISCALE IN ECONOMIA APERTA 3. DINAMICA E SOSTENIBILITÀ DEL DEBITO PUBBLICO.

INDIRIZZO DI STATISTICA

TRACCIA N.1

LA VARIABILITÀ ASSOLUTA E RELATIVA CON PARTICOLARE RIFERIMENTO ALLA CONCENTRAZIONE

TRACCIA N.2

LA REGRESSIONE LINEARE E ASPETTI INFERENZIALI

TRACCIA N.3

VERIFICHE DI IPOTESI SU MEDIA E PERCENTUALI NEI CASI ASINTOTICI